

Tilkynning til ákvörðunar um matskyldu.

Efni: Áform um stækkun á aflgetu Úlfsárvirkjunar. Svar við athugasemdum Skipulagsstofnunar frá 21. desember 2023

Virkjunin

Úlfsárvirkjun er smávirikjun án uppistöðulóns, þ.e. sírennslisvirikjun við Úlfsá í Dagverðardal, Ísafjarðarbæ. Virikjunin var gangsett í maí 2019. Farvegurinn er stíflaður í efnisnámu (E8) fyrir inntak án uppistöðulóns. Aðveitulögn er frá inntaki að stöðvarhúsi. Stöðvarhús er fyrir búnað til raforkuframléiðslu. Frárennslisli er frá stöðvarhúsi aftur út í farveg Úlfsár. Engin veglagning var vegna framkvæmda þar sem aflagður þjóðvegur um neðra Austmannsfall að Breiðadalsheiði var á sínum tíma nýttur. Fallpípa frá vatnsinntaki að stöðvarhúsi var alfarið grafin í vegakant gamla þjóðvegarins, nema þar sem hún sveigir inni efnisnámunu í átt að inntaki og að stöðvarhúsi. Þar af leiðandi varð ekkert rask á landi meðfram Úlfsá.

Áhrifasvæði virikjunarinnar er á 2.5 km. Athafnasvæðið var að öllu leyti á áður snortnu landi þar sem þjóðvegur Breiðadals og Botnsheiðar lá áður um Dagverðardal upp um Austmannsfall.

Stöðvarhús er staðsett um 260 m. ofan við efnisnámu (E3) í Dagverðardal sem er ofan við aðstöðu Vegagerðar ríkisins á Ísafirði.

Í meðfylgjandi fylgiskjali er að finna yfirlitsmynd með greingerð. *Sjá fylgiskjal 1*

Fallhæð

Stöðvarhús virikjunarinnar er í um 100 hæð yfir sjávarmáli og inntaksmannvirki í um 295 hæð yfir sjó. Nýtanleg fallhæð er því 205 m.

Stífla og inntak

Engra breytinga er þörf vegna aflaukningar. *Sjá fylgiskjal 2*

Þrýstipípa

Engar breytingar verða á fallpípu vegna aflaukningar. Pípan var öll grafin niður á um 1 m dýpi. Þvermál hennar er 40 cm. Fallpípan er af GRP (glerfíber) lend 2.400 m. Sjá meðfylgjandi slóð. *Sjá fylgiskjal 3*

Flutningur orku

Strengur vegna flutnings á raforku var lagður af Orkubúi Vestfjarða. Strengurinn er líkt og fallpípan lagður í gömlu þjóðleiðina. Ekki er þörf á viðbótarframkvæmdum vegna stækkunar á vélbúnaði virikjunarinnar.

Sjá meðfylgjandi. *Sjá fylgiskjal 4*

Efnisþörf

Stækkunin kallar ekki á framkvæmdir og því engin efnisþörf.

Vatn til virkjunarinnar fyrir og eftir

Vatnsnotkun fyrir aflaukningu er um 0,120 m³/sek.

Hámarksvatnsnotkun eftir aflaukningar verður 0,280 m³/sek við full afköst. Getur virkjunin þá framleitt um 460 kW.



2. júlí 2019 þá er vatnsnotkun 0,119 m³ sek og full afköst



24. ágúst. 2019 Vatnsnotkun 0,098 m³/sek

Myndirnar hér að ofan sýna það vatn sem að lágmarki er alltaf til staðar.

Aðrir verkþættir

Engra verkþátta er þörf vegna aflaukningar. Einungis tæknilegar breytingar á vélbúnaði sem ekki kalla á framkvæmdir.

Umhverfisþættir

Aflaukningin mun ekki hafa nein áhrif á umhverfið umfram það sem lá fyrir áður en virkjunin var byggð.

Vatnshlot.

Vatnasvið árinna á Breiðadalsheiði verður af völdum virkjunarinnar hér eftir sem hingað til án allra áhrifa á vatnasvið ofan inntaks. Einu áhrifin verða á rennsli í árfarvegi á milli inntaks í námu E8 á Austmannsfalli að stöðvarhúsi. Þetta er á um 2.400 m kafla. Rennslisskerðing mun nema því vatni sem virkjunin nýtir á hverjum tíma. Fjallshlíðin í fjallinu Kubba er vatnsrík af lindavatni sem sér farveginum fyrir stöðugu lágrennsli.

Rennsli

Umtalsvert rennsli er úr lindum sem koma úr fjallinu Kubba sem tryggir að árfarvegurinn þornar ekki. Þrátt fyrir aukna vatnstöku vegna aflaukningar verður ekki breyting þar á. Einungis er verið að nýta umframvatn á þeim tíma sem slíkar aðstæður skapast. Aflgeta í Úlfsá er ekki umfram 200 kW vegna þess að grunnþáttur rennslisins er ekki meiri. Það er hinsvegar hægt að ná í orku þegar snjóbráð og yfirborðsvatn er til staðar. Þetta er í dag mikilvæg rennslisorka á tímum orkuskorts. Sérstaklega er það yfir vetrartímamann sem mikilvægt er að nýta flóðavatn. Hjálpar þetta við nýtingu miðlanna sem þegar eru til staðar í virkjunum sem tengjast sama orkukerfinu. Er þá vísað til virkjana Orkubús Vestfjarða í Mjólka en þær virkjanir eru með miðlunarlón.

Fossar

Tveir fossar eru í ánni. Sá minni er fyrir ofan inntaksstíflu við gömlu vatnsveituna fyrir Ísafjarðarkaupstað og sá stærri neðan við stöðvarhúsið. Húsinu var á sínum tíma valin staðsetning þannig að frárennsli frá virkjuninni rennur í árfarveg ofan við fossinn og í hann rennur því allt það vatn sem rennur um árfarveginn.

Upptök Úlfsár

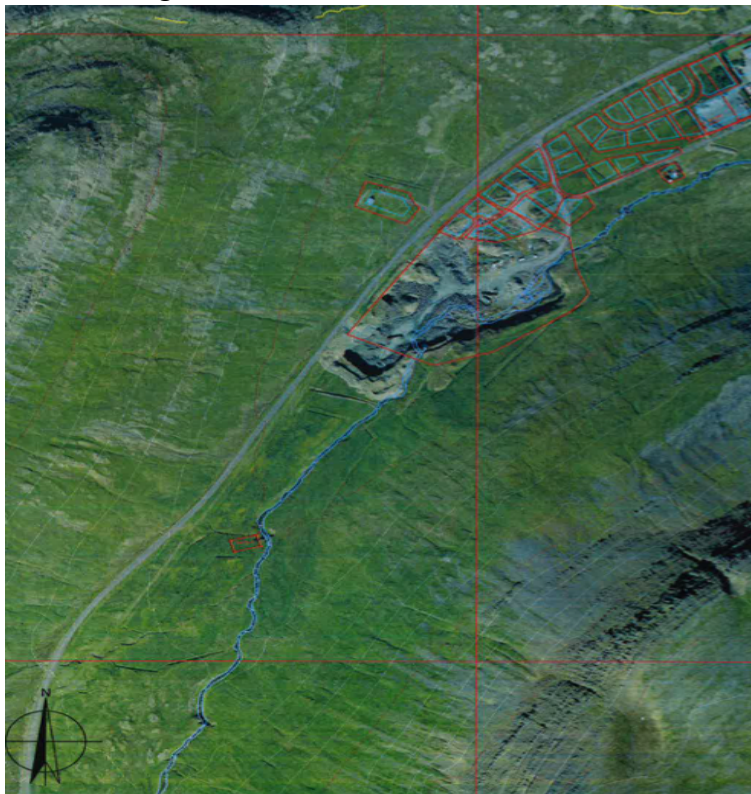
Áin á upptök sín innst á Breiðadalsheiði. Úlfsá rennur niður eftir heiðinni, um efra og neðra Austmannsfall niður Dagverðardal til sjávar.

Grunnvatnsstaða

Ekki verður séð að aflaukningin muni valda breytingum á grunnvatnsstöðu. Engin er vatnsmiðlunin þannig að náttúrulegar sveiflur verða eftir sem áður í vatnsfallinu. Með aflaukningunni er verið að nýta flóðavatn sem rennur af vatnasviðinu á Breiðadalsheiði. Um er að ræða yfirborðsvatn sem ekki er hluti af grunnvatnsmyndun á vatnasviðinu. Þegar þetta yfirborðsvatn kemur fram á Austmannsfallið í efnisnámu E8 hefur það safnast saman í afmarkaðan farveg Úlfsár. Það er því þannig að það vatn sem tekið er til virkjunarinnar minnkar einungis rennslið í árfarveginum á milli stíflu og stöðvarhúss, en ekki rennsli um sjálft vatnasviðið.

Áhrif á vatnalíf

Engir fiskistofnar eru í ánni þar sem áin rennur um tvö námuvinnslusvæði Ísafjarðarbæjar. Námur E8 og náma E3, sem er ein stærsta náma sveitarfélagsins, eru í ánni.



Mynd af efnisnáma E3

Búsvæði fugla og annað

Úlfsárvirkjun var á sínum tíma öll byggð á athafnasvæðum Vegagerðar ríkisins og Ísafjarðarbæjar. Stöðvarhúsið sem stendur ofan við efnisnámu E3 hefur ekki áhrif á búsvæði fugla enda umtalsvert ónæði af námuvinnslnni. Reglulega eru framkvæmdar sprengingar til að losa um efni. Efnið er svo unnið í sprengigrjóti með tilheyrandi ónæði sem að líkindum hefur ekki góða áhrif á fuglalíf.

Fallpípan var lögð í vegkant gamla þjóðvegarins, um Breiðadals- og Botnsheiði. Um þann veg er enn talsverð umferð vegna ýmiskonar útivistar- bæði af heimamönnum og ferðamönnum. Fossavatnsgangan er t.d. stórviðburður sem haldin er ár hvert á þessu svæði með tilheyrandi fólksfjölda á Seljalandsdal og á Breiðadals og Botnsheiði. Með komu tugþúsunda ferðamanna með skemmtiferðaskipum til Ísafarðar hefur umferð um svæðið stóraukist. Vinsælt er að aka þessa fyrrum þjóðleið á fjórhjólum og öðrum ökutækjum með ferðamenn sumarlangt.

Skotsvæði Skotveiðifélags Ísafjarðar er á Breiðadalsheiði fyrir ofan virkjunina með tilheyrandi ónæði fyrir fugla og annað dýralíf.

Nálægð Úlfsár við þéttbýlið í Skutulsfirði, starfsemi á skotsvæðinu, umferð ferðamanna og önnur starfsemi og ekki síst byggðin sem liggur að Úlfsá hafa eflaust fyrir löngu breytt öllu í og umhverfis ána.

Á framkvæmdatíma virkjunarinnar árið 2019 var vissulega ónæði en af ofansögðu má draga þá ályktun að tilkoma Úlfsárvirkjunar og starfsemi hennar hafi afar lítil áhrif í heildarmyndina.

Fornleifar

Engar fornleifar eru til staðar þar sem mannvirkin eru á athafnasvæði eins og áður hefur komið fram.

Mótvægisáðgerðir

Aukin aflgeta virkjunarinnar kallar ekki á framkvæmdir til viðbótar við þau mannvirki sem byggð voru 2019. Ekkert jarðrask fylgir því aflaukningunni. Engin breyting verður á lágrennsli í Úlfsá. Einungis verður lágrennslistímabilið lengra við aflaukninguna.

Mikilvægasta mótvægið fyrir umhverfið er að ekki þarf að brenna gasolíu til húshitunar í Ísafjarðarbæ sem nemur þeirri orku sem virkjunin kemur til með að framleiða.

Skipulag og leyfi.

Aflaukningin kallar ekki á framkvæmdir af neinu tagi og er því í fullu samræmi við afgreiðslu sveitarfélagsins í aðdraganda virkjunarinnar á sínum tíma. Öll mannvirki, lega þeirra og umfang óbreytt.

Engin breyting verður á markmiðum umhverfisverndar þar sem ásýnd og lágrennsli verður óbreytt frá því sem gert var ráð fyrir í upphafi. Í mjög þurrum árum mun lágmarksrennslistímabilið einungis lengjast.

Myndirnar hér að neðan eru af lágrennsli í árfarvegi þegar yfirborðsvatns nýtur ekki við. Umtalsvert lindarvatn kemur úr hlíð Kubbsins á milli inntaks og stöðvarhúss. Það vatn breytist ekki við það að nýta umframvatn sem kann að vera á ferðinni.

Allt athafnasvæði virkjunarinnar er hluti af áætlun Ísafjarðarbæjar um landnýtingu og er í því sambandi helst að benda á námuvinnslu.

Í aðalskipulagi Ísafjarðarbæjar er víða fjallað um orkumál. Í kafla 11.2.3 á síðu 167 og 168 í skipulaginu kemur eftirfarandi fram:

„Bæta afhendingaröryggi raforku og draga verulega úr straumleysi, hægt verði að mæta aukinni orkuþörf, bæta eyjarekstur og samnýta varaafli á svæðinu. Hlutfall endurnýjanlegra orkugjafa í orkunotkun verði sem hæst — Stuðlað verði að aukinni orkunýtni“

Aflaukning í Úlfsárvirkjun fellur í öllu að markmiðum aðalskipulags Ísafjarðarbæjar. Ekki síst er það vegna þess að engar framkvæmdi eiga sér stað. Einungis er verið auka nýtingu á mannvirkjun sem fyrir eru.

Áformin kalla því ekki á breytingar á skipulagi.

Fyrir stækkunina þarf endurútgáfu virkjanaleyfis í samræmi við 4. og 5. gr. raforkulaga nr. 65/2003 auk ákvæða 4. og 5. gr. reglugerðar um framkvæmd raforkulaga nr. 1040/2005

Annað

Matsákvörðun á sínum tíma vegna framkvæmdarinnar.

Sjá fylgiskjal 5

Umsögn minjastofnunnar

Sjá já fylgiskjal 6

